

Δρ. Δημήτριος Απ. Καραμπερόπουλος

### **Τοπική Ιστορία Βελεστίνου: Οι «Καμάρες» του Υδραγωγείου του 17<sup>ου</sup> αι.**

Κατά τη δεκαετία του '60 οι κάτοικοι του Βελεστίνου συγκεντρώνονταν την Καθαρή Δευτέρα στις πλαγιές της περιοχής «Κιούγκι», οι οποίες βρίσκονταν λίγο πιο πάνω από το Γυμνάσιο, δεξιά από τη γέφυρα του δρόμου προς το Αερινό. Εκεί στο χείμαρρο βρίσκονταν και η «Καμάρα», ένα τοξωτό πέτρινο σα γεφύρι, στενό στο πλάτος, που μας εντυπωσίαζε η μοναχική παρουσία του.

Αργότερα με τη δημιουργία του Συλλόγου Βελεστινιωτών Αθηνών το 1982, την έκδοση της εφημερίδας του «Φωνή του Βελεστίνου» και τη διοργάνωση το 1986 του Α' Διεθνούς Συνεδρίου «Φεραί-Βελεστίνο-Ρήγας» καταβλήθηκε προσπάθεια να γίνεται διερεύνηση της τοπικής Ιστορίας του Βελεστίνου. Δόθηκε ευκαιρία να έχουμε συχνή επικοινωνία με συμπατριώτες οι οποίοι είχαν ενδιαφέροντα για την τοπική ιστορία του Βελεστίνου.

Αρχικά δημοσιεύθηκε στη «Φωνή του Βελεστίνου», Μάιος του 1987, η αποσταλείσα από τον Στέργιο Τσιλινή φωτογραφία της «Μεγάλης καμάρας» και στο επόμενο φύλλο καταχωρίστηκε ένα μικρό κείμενό μου με τίτλο «Καμάρες» και τη φωτογραφία της «Μικρής καμάρας», η οποία βρίσκεται στις πηγές του Κράνοβου. Σημειώναμε σχετικά: «...οι καμάρες χτίστηκαν επί τουρκοκρατίας για να γίνει δυνατή η μεταφορά μέσα σε κιούγκια του νερού του Κρανόβου. Φαίνεται ότι οι Τούρκοι ήταν εκλεκτικοί στην ποιότητα του νερού. Και στους σημερινούς Βελεστινιώτες έντονη είναι η αίσθηση ότι "ποιοτικά" το νερό του Κρανόβου είναι καλλίτερο από του Κεφαλοβρύσου». Στη συνέχεια έγινε αναφορά στις πληροφορίες που έδωσαν οι Βασίλης Σαββανάκης και Γεώργιος Παπαποστόλου, «στο χωριό μέχρι το σεισμό του 1957 υπήρχαν οι βρύσες όπου παλιότερα έτρεχε το νερό του Κρανόβου. Μία βρίσκονταν πίσω από του Δακόπουλου, [δίπλα στην Αγορά] και η άλλη στα Γουσεΐκα».

Οι καμάρες χτίστηκαν στους χείμαρρους για να τοποθετηθούν οι πήλινοι σωλήνες μεταφοράς του νερού από το Κράνοβο στο Βελεστίνο. Μάλιστα υπολείμματα από τους σωλήνες αυτούς εντοπίσαμε νοτίως της μεγάλης καμάρας κατά την αυτοψία που είχε γίνει εκείνο τον καιρό μαζί με τον Βασίλη Σαββανάκη σε μια διερευνητική προσπάθεια εντοπισμού της πορείας των πήλινων σωλήνων από το Κράνοβο μέχρι τις καμάρες. Ωστόσο, πήλινες σωλήνες του υδραγωγείου είχαν αποκαλυφθεί κατά τα έργα στο χώρο του Γυμνασίου.

Προσθέτουμε ότι από τον Σύλλογο Βελεστινιωτών Αθηνών είχαν εκδοθεί μερικές κάρτες σχετικά με το Βελεστίνο, οι οποίες μάλιστα διανεμήθηκαν και στους Συνέδρους του Β' Διεθνούς Συνεδρίου «Φεραί-Βελεστίνο-Ρήγας» το 1992 και μία από αυτές έδειχνε τη μεγάλη «Καμάρα» με την ένδειξη «Βελεστίνο. Η μία από τις τρεις καμάρες του υδραγωγείου μεταβυζαντινής εποχής στο Κράνοβο».

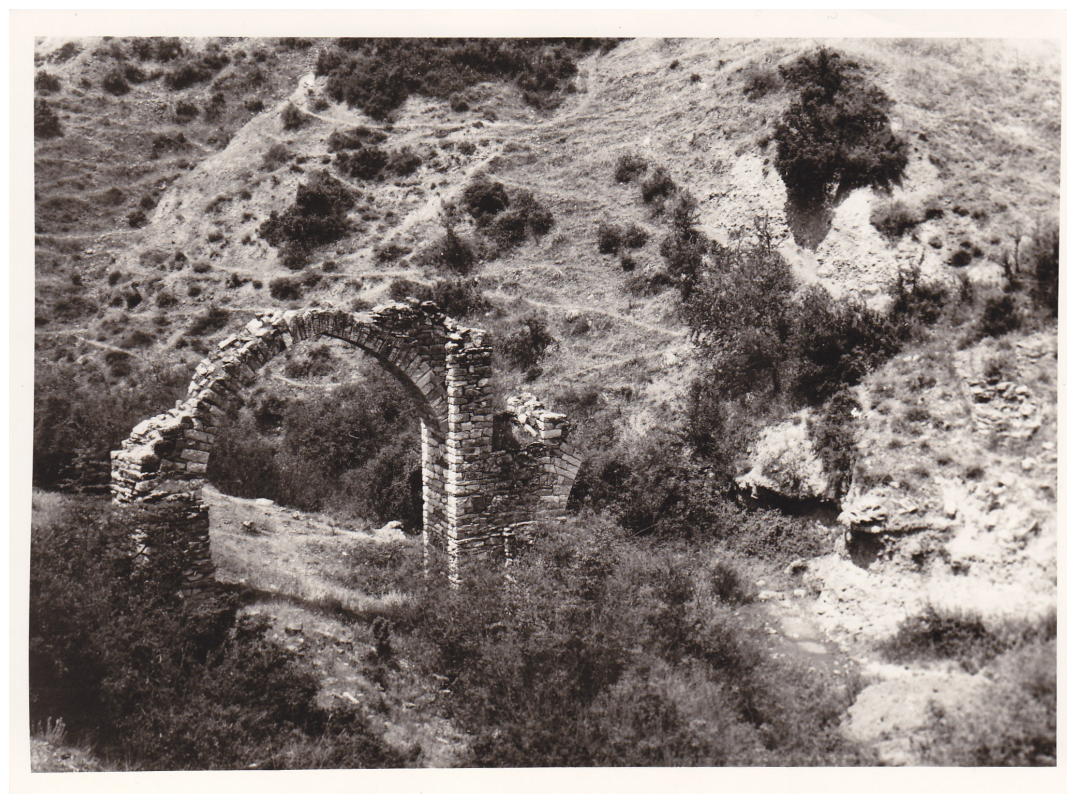
Επίσης πρέπει να μνημονευθεί ότι για την επιστημονική ιστορική διερεύνηση του υδραγωγείου αυτού και τις καμάρες είχαμε στείλει στις 13 Ιουλίου 1987 σχετικό έγγραφο στην αρμόδια Αρχαιολογική Υπηρεσία. Και πράγματι σε πρώτη φάση έγινε η σχετική αυτοψία από την αρχαιολόγο της 7<sup>ης</sup> Εφορείας Βυζαντινών Αρχαιοτήτων κυρία Ασπασία Ντίνα και τα ευρήματά της δημοσιεύθηκαν στο *Αρχαιολογικό Δελτίο*, 43 (1988), «Χρονικά» (Αθήνα 1993), σελ 289-290, στο οποίο καταλήγει ότι «... Επειδή τα πιο πάνω γεφύρια είναι σημαντικά ιστορικά στοιχεία για την περιοχή του Βελεστίνου, προτάθηκε ο χαρακτηρισμός των σωζόμενων λειψάνων του υδραγωγείου ως ιστορικών διατηρητέων μνημείων». Πράγματι στη συνέχεια ανακηρύχθηκε

διατηρητέο ιστορικό μνημείο με την υπουργική απόφαση Αριθ. ΥΠΠΟ/ΑΡΧ/Β1/Φ.32/39448/995, ΦΕΚ (τεύχ. Δεύτερον), αρ. φύλ. 833/16 Νοεμβρίου 1988, «Χαρακτηρισμός λειψάνων υδραγωγείου στο Βελεστίνο (περιοχή Κράνοβο) ως ιστορικών διατηρητέων μνημείων».

Επίσης με έγγραφό της Επιστημονικής Εταιρείας Μελέτης Φερών-Βελεστίνο-Ρήγα, αρ. Πρωτ. 67/10-9-1992, προς την 7<sup>η</sup> Εφορεία Βυζαντινών Αρχαιοτήτων προτείναμε τη συντήρηση της μεγάλης Καμάρας, η οποία «λόγω φθορών που παρουσιάζονται δυνατόν να καταστραφεί».

Καλό θα ήταν στο Ζ' Διεθνές Συνέδριο «Φεραί-Βελεστίνο-Ρήγα», το οποίο θα λάβει χώρα το 2017, να δοθεί η ευκαιρία σε ένα ειδικό επιστήμονα να ασχοληθεί διεξοδικά με το υδραγωγείο αυτό, την πορεία της μεταφοράς του νερού με τους πήλινους σωλήνες και τις καμάρες του.

Μέρος του κειμένου στάλθηκε στην εφημ. Η ΘΕΣΣΑΛΙΑ, στις 22-5-2015 και φωτογραφίες με τις τρεις καμάρες.



Η «Μεγάλη Καμάρα» στην περιοχή «Κιούγκι»



Η «Δεύτερη Καμάρα» ενδιάμεσα μεταξύ των άλλων δύο



Η πρώτη, η «Μικρή Καμάρα» στην περιοχή «Κράνοβο»